

JBL BOOST TV

FRANÇAIS



MODE D'EMPLOI



JBL BOOST TV

INTRODUCTION

Merci d'avoir choisi ce produit JBL !

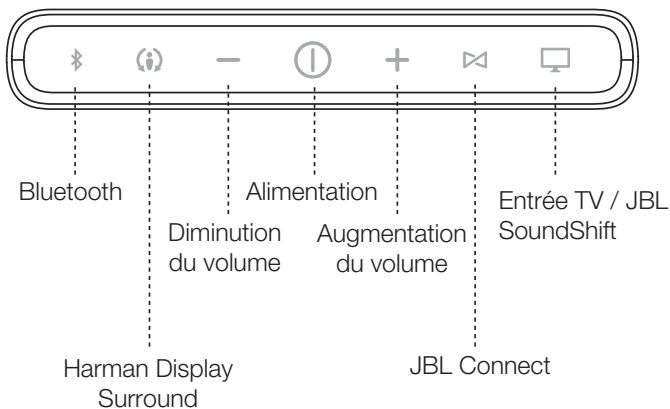
Nous vous remercions pour votre achat de la JBL Boost TV. La JBL Boost TV est conçue pour apporter du divertissement et l'excitation à votre système de divertissement personnel. Nous vous conseillons de prendre quelques minutes pour parcourir ce manuel, qui décrit le produit et inclut des instructions pas à pas pour vous aider dans l'installation et la mise en route.

NOUS CONTACTER : pour toute question sur la JBL Boost TV, son installation ou son fonctionnement, veuillez contacter votre détaillant ou installateur, ou visitez notre site Web sur www.jbl.com.

Éléments inclus

- 1 JBL Boost TV
- 1 télécommande
- 1 câble optique
- 1 câble auxiliaire analogique
- 1 câble d'alimentation
- 1 guide de démarrage rapide
- 1 fiche de sécurité

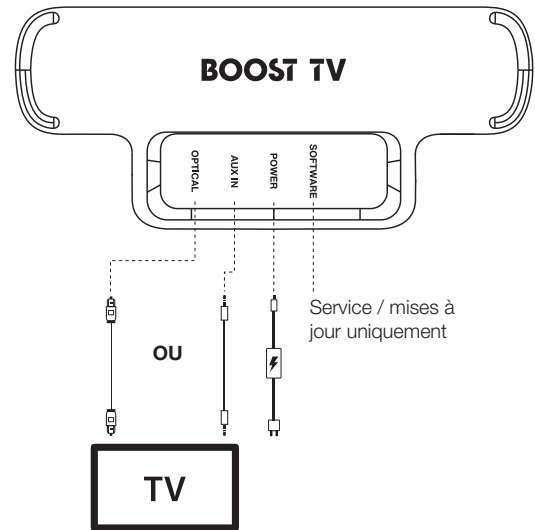
COMMANDES DU PANNEAU SUPÉRIEUR



- **Bluetooth** (voir la section Bluetooth)
 - ♦ Commute sur la source Bluetooth
 - ♦ Ajoute un nouvel appareil Bluetooth
- **Harman Display Surround** (voir la section Surround virtuel)
 - ♦ Marche/arrêt de l'ambiance surround virtuelle
- **Diminution du volume**
 - ♦ Diminue le volume de l'enceinte
- **Alimentation**
 - ♦ Bascule entre les modes MARCHE et VEILLE
- **Augmentation du volume**
 - ♦ Augmente le volume de l'enceinte
- **JBL Connect** (voir la section JBL Connect)
 - ♦ Active le mode de jumelage JBL Connect de l'enceinte
- **Entrée TV / SoundShift™** (voir la section JBL SoundShift)
 - ♦ Sélectionne l'entrée TV
 - ♦ Marche/arrêt du JBL SoundShift

REMARQUE : appuyez simultanément sur l'augmentation et la diminution du volume pour couper le son.

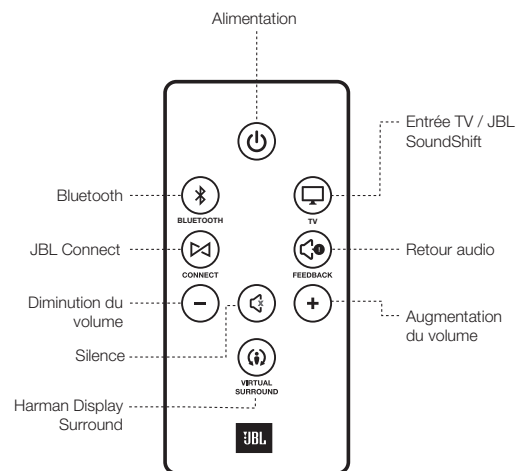
CONNEXIONS DU PANNEAU ARRIÈRE



- **Optique**
 - ♦ Entrée audio numérique
- **Aux**
 - ♦ Entrée audio analogique
- **Alimentation**
 - ♦ Branchement de l'alimentation de la JBL Boost TV.
- **Logiciel**
 - ♦ Connexion mini USB réservée à la mise à jour manuelle du logiciel. Lorsqu'une nouvelle mise à jour du logiciel est publiée, JBL vous informe si votre produit est enregistré sur www.JBL.com.

REMARQUE : la JBL Boost TV est conçue pour supporter une connexion audio à la fois, consultez la section « Branchement à votre téléviseur » pour plus d'informations.

FONCTIONS DE LA TÉLÉCOMMANDE



- **Alimentation**
 - ♦ Bascule entre les modes MARCHE et VEILLE

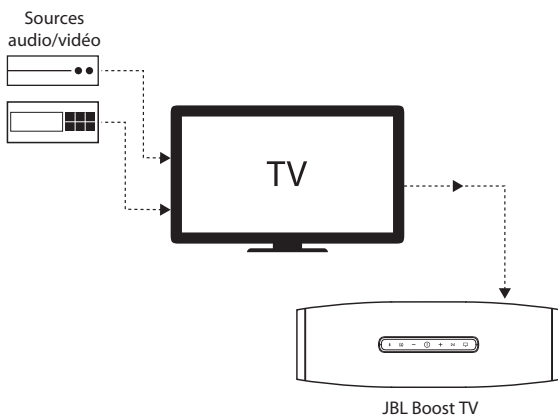
JBL BOOST TV

- **Bluetooth** (voir la section Bluetooth)
 - ♦ Commute sur la source Bluetooth
 - ♦ Ajoute un nouvel appareil Bluetooth
- **TV / SoundShift™** (voir la section JBL SoundShift)
 - ♦ Sélectionne l'entrée TV
 - ♦ Marche/arrêt du JBL SoundShift
- **JBL Connect** (voir la section JBL Connect)
 - ♦ Active le mode de jumelage JBL Connect de l'enceinte
- **Retour audio** (voir la section Retour audio)
 - ♦ Active les sons de certaines fonctions
- **Augmentation du volume**
 - ♦ Augmente le volume de l'enceinte
- **Diminution du volume**
 - ♦ Diminue le volume de l'enceinte
- **Silence**
 - ♦ Coupe le son de l'enceinte
- **Harman Display Surround** (voir la section Surround virtuel)
 - ♦ Marche/arrêt de l'ambiance surround virtuelle

UTILISATION

Branchement à votre téléviseur

Suivez ces instructions pour un branchement correct de votre système.



1. Connectez directement chacun de vos périphériques sources tels que votre récepteur câble ou système de jeu sur votre téléviseur. Vous pouvez utiliser des connexions HDMI sur la plupart des HDTV.
2. Observez vos connexions de sortie audio TV, vous pouvez avoir une connexion AUX (également appelée analogique ou casque) ou Optique (appelée également numérique), ou les deux. En fonction des disponibilités de votre téléviseur, connectez UNIQUEMENT le câble AUX ou optique fourni à la JBL Boost TV, directement de votre téléviseur au produit.

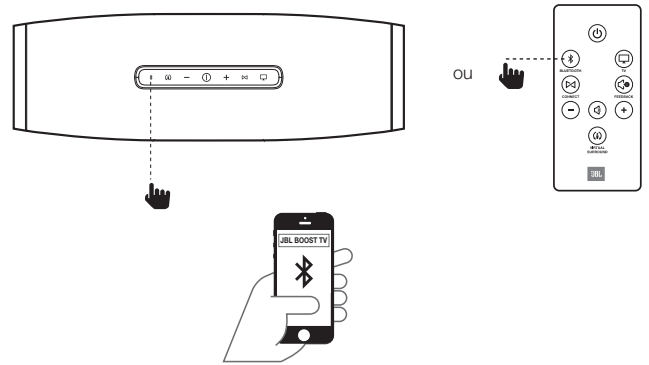
REMARQUE : la JBL Boost TV est conçue pour recevoir une seule connexion audio de votre téléviseur. Si vous avez l'option Optique ou Aux, sélectionnez la connexion Optique, elle supporte le Dolby® Digital des films HDTV.

3. Branchez le câble d'alimentation de la JBL Boost TV dans une prise secteur.
4. Allumez votre JBL Boost TV avec votre télécommande.

REMARQUE : votre téléviseur peut avoir des réglages qui désactivent ses enceintes internes ou qui activent une enceinte externe telle que la JBL Boost TV. Reportez-vous au mode d'emploi ou au menu des réglages de votre téléviseur.

UTILISATION DU BLUETOOTH

Le Bluetooth est une connexion sans fil qui vous permet de diffuser sans fil de la musique depuis votre appareil mobile vers votre JBL Boost TV. Vous pouvez jumeler jusqu'à 3 appareils Bluetooth en même temps.

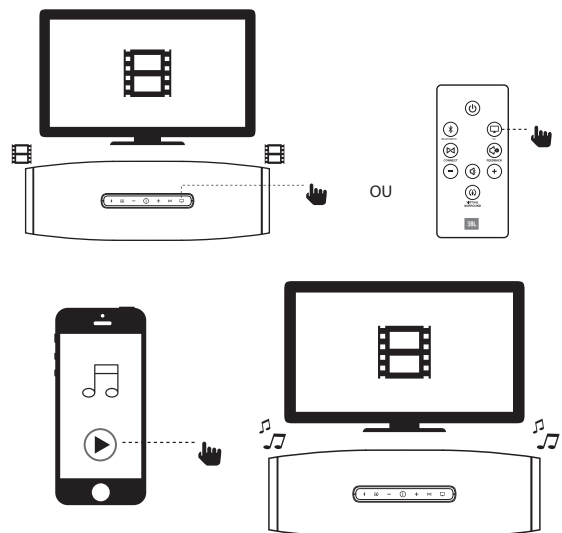


1. Appuyez sur le bouton Bluetooth du panneau supérieur ou de la télécommande. Le témoin lumineux du bouton clignote lentement, pour indiquer qu'aucun appareil Bluetooth n'est connecté. Si vous n'avez jamais jumelé d'appareil Bluetooth, la JBL BOOST TV entre directement en mode de jumelage, indiqué par le clignotement rapide du témoin lumineux du bouton. Ignorez l'étape 2 lors de votre premier jumelage d'un appareil Bluetooth.
2. Appuyez de nouveau sur le bouton Bluetooth pour entrer en mode de jumelage. Il est indiqué par un clignotement rapide du témoin lumineux du bouton.
3. Ouvrez les paramètres Bluetooth de votre appareil mobile, puis trouvez et sélectionnez la JBL BOOST TV.
4. Testez la connexion en diffusant de la musique de votre appareil vers votre JBL Boost TV.
5. Pour ajouter un autre appareil Bluetooth (jusqu'à 3), répétez les étapes 2 à 4.
6. Pour effacer toutes les connexions, pressez et maintenez le bouton Bluetooth pendant 5 secondes.

REMARQUE : si plusieurs appareils Bluetooth sont jumelés simultanément, un appareil peut interrompre/remplacer un autre simplement en appuyant sur « LECTURE ».

UTILISATION DU JBL SOUNDSHIFT™

JBL SoundShift est une nouvelle technologie qui vous permet de commuter directement votre téléviseur et votre appareil Bluetooth sans fil. Elle vous aide à regarder votre téléviseur et à utiliser votre appareil Bluetooth en même temps sans devoir prendre la télécommande pour commuter les deux appareils.



SIGNIFICATION DE LA DEL

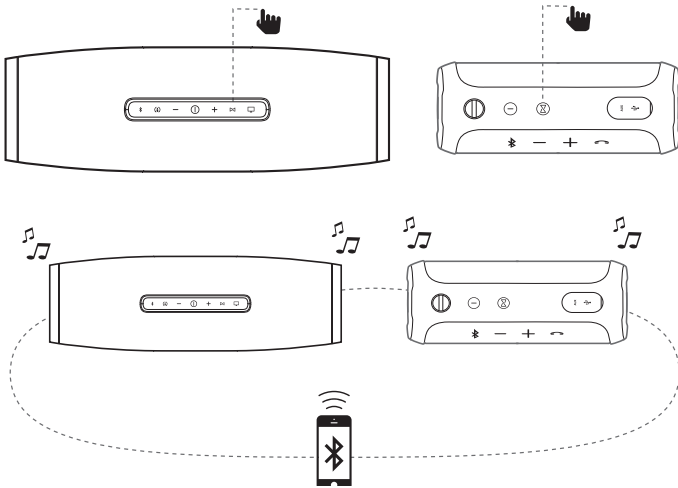
	Source TV, Soundshift désactivé
	Source TV, Soundshift activé

JBL BOOST TV

1. Confirmez que vous avez jumelé au moins un appareil Bluetooth à la JBL Boost TV (voir la section Utilisation du Bluetooth).
2. Appuyez sur le bouton TV de la télécommande ou du panneau supérieur jusqu'à ce que la DEL devienne BLEUE. Cette couleur indique l'activation du JBL SoundShift.
3. Diffusez normalement le son de votre téléviseur sur votre JBL Boost TV.
4. Appuyez sur LECTURE sur votre appareil mobile pour diffuser de la musique. Vous entendrez l'audio Bluetooth se « superposer » au son de votre téléviseur.
5. Appuyez sur PAUSE sur votre appareil mobile. Vous entendrez le son revenir automatiquement à votre téléviseur.

UTILISATION DE JBL CONNECT

JBL Connect permet un chaînage sans fil de plusieurs enceintes. JBL Connect requiert une enceinte compatible supplémentaire telle qu'une JBL Flip 3, JBL Xtreme ou JBL Pulse 2. Pour plus d'informations, consultez notre site Web www.jbl.com.



1. Confirmez que vous avez jumelé au moins un appareil Bluetooth à la JBL Boost TV.
2. Appuyez sur le bouton JBL Connect de la télécommande ou du panneau supérieur de la JBL Boost TV.
3. Appuyez sur le bouton JBL Connect de votre autre enceinte JBL.
4. Diffusez de la musique depuis votre appareil sans fil. Vous entendez le son sur les deux enceintes.
5. Le volume est synchronisé entre les deux appareils, l'augmentation ou la diminution du volume sur un appareil affecte également l'autre.
6. Pour désactiver JBL Connect, éteignez le deuxième appareil.

REMARQUE : JBL Connect supporte uniquement la diffusion audio Bluetooth. L'audio de l'entrée téléviseur câblée n'est pas diffusé sur le deuxième appareil JBL.

UTILISATION DU RETOUR AUDIO

Le retour audio active les sons qui signalent certaines fonctionnalités du produit. Lorsque le retour audio est activé, vous entendrez des tonalités pour certaines actions sur la JBL Boost TV :

1. Jumelage Bluetooth actif.
2. Un appareil Bluetooth est connecté.
3. Jumelage JBL Connect actif.
4. Un appareil JBL Connect est connecté.
5. Marche/arrêt du JBL SoundShift

UTILISATION DE L'AMBIANCE SURROUND VIRTUELLE

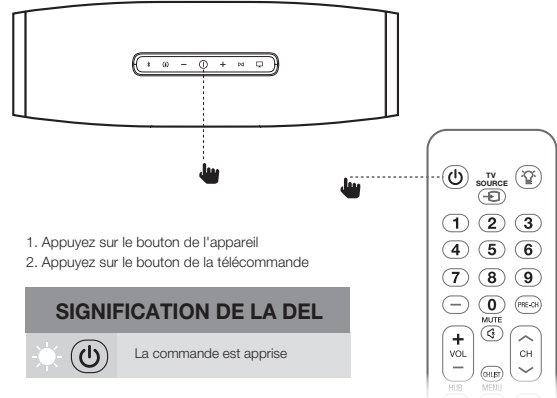
Le Harman Display Surround apporte un son d'ambiance surround virtuel riche à votre expérience de divertissement personnel. Activez le Harman Display Surround quand vous visionnez des films pour un effet sonore spatial et élargi.

1. Pour activer le Harman Display Surround, appuyez sur le bouton de la télécommande ou du panneau supérieur.
2. Le témoin lumineux du bouton est éteint lorsque le Harman Display Surround est désactivé et blanc lorsqu'il est actif.

SIGNIFICATION DE LA DEL

- Harman Display Surround ACTIF
- Harman Display Surround INACTIF

UTILISATION DE VOTRE PROPRE TÉLÉCOMMANDE DE TÉLÉVISEUR (APPRENTISSAGE DE TÉLÉCOMMANDE DE TÉLÉVISEUR)



1. Appuyez sur le bouton de l'appareil
2. Appuyez sur le bouton de la télécommande

SIGNIFICATION DE LA DEL

- La commande est apprise

Vous pouvez utiliser votre propre télécommande de téléviseur pour commander la JBL Boost TV. Par exemple, lorsque vous appuyez sur MARCHE/ARRÊT, vous allumerez votre téléviseur et la JBL Boost TV en même temps. Cela simplifie votre système et vous aide à maintenir la synchronisation de votre téléviseur et de votre enceinte.


1. Confirmez que la JBL Boost TV est allumée.
2. Pressez et maintenez le bouton Harman Display Surround du panneau supérieur pendant 5 secondes jusqu'à ce que la DEL clignote ambre. Si la DEL ne clignote pas après trois secondes, relâchez le bouton puis réessayez.
3. Appuyez sur le bouton AUGMENTATION DU VOLUME du panneau supérieur de la JBL Boost TV
4. Dirigez la télécommande du téléviseur vers l'avant de la JBL Boost TV puis appuyez lentement sur le bouton AUGMENTATION DU VOLUME de la télécommande du téléviseur jusqu'à ce que le bouton Harman Display Surround clignote blanc pendant une seconde. Ceci indique que l'opération de programmation est réussie.
5. Répétez les étapes 3 et 4 pour DIMINUTION DU VOLUME, MARCHE/ARRÊT et SILENCE (pour couper le son de la JBL Boost TV, appuyez simultanément sur AUGMENTATION et DIMINUTION DU VOLUME).
6. Pour quitter le mode d'apprentissage (à tout moment ou quand l'apprentissage est terminé), pressez et maintenez le bouton Harman Display Surround jusqu'à ce que la DEL ambre cesse de clignoter.

RÉSOLUTION DES PROBLÈMES

Si votre JBL Boost TV ne fonctionne pas conformément à vos attentes, vérifiez si le problème est traité dans cette section avant d'appeler votre distributeur ou de contacter un représentant de JBL.

Problèmes	Solutions
Si l'enceinte ne s'allume pas.	Vérifiez que le cordon secteur de l'alimentation de l'enceinte est branché à une prise secteur fonctionnelle et que l'alimentation est branchée dans l'enceinte.
L'enceinte n'émet aucun son.	Vérifiez que l'alimentation est sur MARCHE, vérifiez ensuite que le volume est augmenté. Vérifiez si votre téléviseur comporte des réglages d'activation de la connexion audio.
Si le système n'émet AUCUN son, même quand le volume de l'enceinte est réglé au maximum.	Si le téléviseur ou le composant source est branché via une sortie variable, reportez-vous à ses instructions pour savoir si sa sortie n'est pas réduite au minimum.

JBL BOOST TV

Торговая марка	: JBL
Назначение товара	: АКТИВНАЯ АКУСТИЧЕСКАЯ СИСТЕМА
Изготовитель	: ХАРМАН ИНТЕРНЕШНЛ ИНДАСТРИЗ ИНКОРПОРЕЙТЕД, США, 06901 КОННЕКТИКУТ, г.СТЭМФОРД, АТЛАНТИК СТРИТ 400, ОФИС 1500
Страна происхождения	: Китай
Импортер в Россию	: ООО «ХАРМАН РУС СиАйЭс», РОССИЯ, 123317, МОСКВА, ПРЕСНЕНСКАЯ НАБ, Д.10
Гарантийный период	: 1 год
Информация о сервисных центрах	: www.harman.com/ru тел. +7-800-700-0467
Срок службы	: 5 лет
Срок хранения	: не ограничен
Условия хранения	: Стандартные при нормальных значениях климатических факторов внешней среды
Номер документа соответствия	
Дата производства	: Дата изготовления устройства определяется по двум буквенным обозначениям из второй группы символов серийного номера изделия, следующих после разделительного знака «-». Кодировка соответствует порядку букв латинского алфавита, начиная с января 2010 года: 000000-MY00000000, где «М» - месяц производства (А - январь, В - февраль, С - март и т.д.) и «У» - год производства (А - 2010, В - 2011, С - 2012 и т.д.).