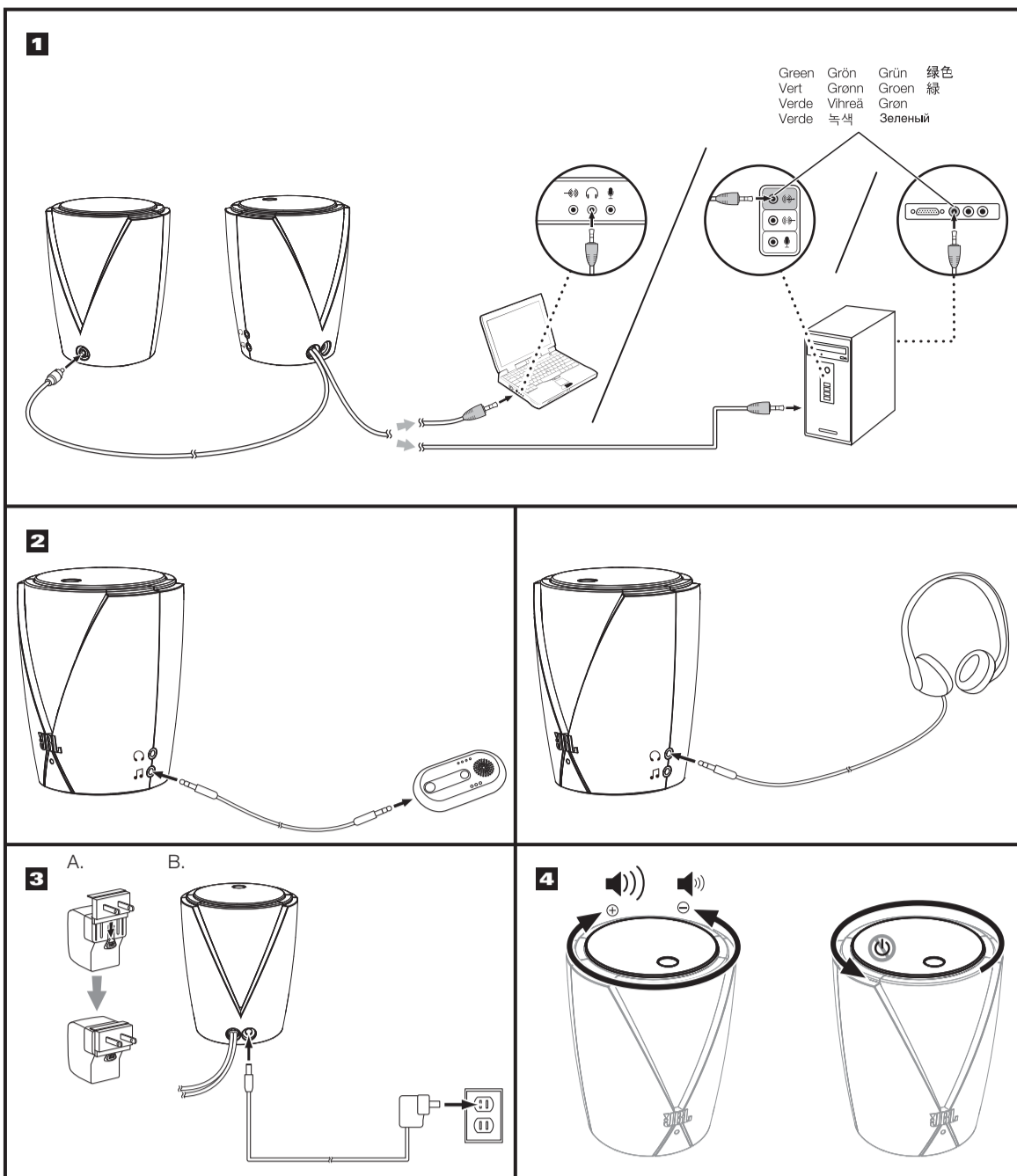


# JBL JEMBE TWO-PIECE SPEAKER SYSTEM

by HARMAN



## FRANÇAIS

### SYSTÈME D'ENCEINTES À DEUX ÉLÉMENTS

#### MODELE DE CONFIGURATION SIMPLE

Le système JBL® Jembe constitue la toute dernière innovation de JBL, l'un des fabricants de référence de composants haut de gamme et de systèmes audio pour ordinateurs. L'expérience incomparable de JBL en matière d'audio, allié à des efforts de recherche constants, a permis de mettre au point les technologies sophistiquées incluses dans le système JBL Jembe. Le Phoenix SE, un transducteur à échelle sautoir – à été spécialement conçu pour s'adapter à des petits boîtiers d'enceinte tout en restant la plus grande enceinte. On obtient ainsi une enceinte satellite compacte et élégante aussi efficace dans les graves que dans les sons intermédiaires et les aigus.

Le système d'enceintes JBL Jembe est doté d'une fonction d'économie d'énergie inédite : si aucun signal audio n'est détecté pendant environ trois minutes, les enceintes se mettent en veille et la diode électroluminescente (DEL) blanche s'éteint. Dès que le système JBL Jembe détecte un signal audio, les enceintes reprennent un mode de lecture normal et la DEL blanche s'allume.

#### IMPORTANTES INSTRUCTIONS DE SÉCURITÉ

- Lisez attentivement ces instructions.
- Conservez ces instructions en lieu sûr.
- Respectez tous les avertissements.
- Suivez toutes les instructions.
- N'utilisez pas cet appareil à proximité de l'eau.
- Nettoyez-le uniquement avec un chiffon sec.
- N'obstruez pas les orifices de ventilation. Installez-le conformément aux instructions du fabricant.
- N'installez pas l'appareil à proximité d'une source de chaleur comme un radiateur, une bougie d'air chaud, un four ou d'autres appareils (y compris des amplificateurs) produisant de la chaleur.
- Respectez le dispositif de sécurité de la fiche polarisée ou avec prise de terre. Une fiche polarisée dispose de deux broches dont l'une est plus large que l'autre. Une fiche avec prise de terre dispose de deux broches et d'une troisième pointe. Une fiche avec prise de terre plus large ou la troisième pointe est conçue pour votre sécurité. Si la fiche fournie ne s'insère pas dans votre prise secteur, consultez un électricien pour le remplacement de la prise obsolète.
- Évitez de marcher sur le cordon d'alimentation ou de le pincer, notamment au niveau des fiches, des prises et à l'endroit où il sort de l'appareil.
- Utilisez uniquement des câbles et des accessoires agréés par le fabricant.
- Utilisez uniquement le chariot, le socle, le tripode, la fixation ou le plateau spécifié par le fabricant ou vendu avec l'appareil. Lors de l'utilisation d'un chariot, soyez prudent pendant le déplacement de l'ensemble chariot/appareil pour éviter d'être blessé lors d'un renversement accidentel.
- Débranchez cet appareil pendant les orages ou en cas de non-utilisation prolongée.
- Adressez-vous à du personnel qualifié pour les réparations. Il est nécessaire de réparer l'appareil lorsqu'il a été endommagé de quelque manière que ce soit, notamment si la fiche polarisée ou à terre est endommagée, si le liquide a été renversé dessus, si des objets sont tombés à l'intérieur de l'appareil, s'il a été exposé à la pluie ou à l'humidité, s'il ne fonctionne pas correctement ou s'il est tombé.
- L'appareil ne doit pas être exposé au ruissellement ou aux éclaboussures et aucun objet rempli de liquide, tel qu'un vase, ne doit être placé sur l'appareil.
- Pour déconnecter totalement cet appareil du secteur, débranchez la fiche du cordon d'alimentation de la prise murale.
- La fiche du cordon d'alimentation doit rester facilement accessible. Les piles ne doivent pas être exposées à une chaleur excessive comme les rayons du soleil, un feu ou similaire.

Le symbole de l'éclair flicé dans un triangle équilatéral est utilisé pour alerter l'utilisateur de la présence d'une « tension dangereuse » non isolée à l'intérieur du boîtier du produit, et qui peut être suffisamment importante pour constituer un risque d'électrocution.

Le symbole du point d'exclamation dans un triangle équilatéral est utilisé pour alerter l'utilisateur de la présence d'informations importantes de maintenance et de réparation dans la documentation jointe au produit.

## ITALIANO

### SISTEMA DI DIFFUSORI STEREO

#### GUIDA RAPIDA ALL'INSTALLAZIONE

JBL® Jembe è la più recente innovazione di JBL, un'azienda che vanta una solida posizione di punta nella produzione di componenti di alta qualità e impianti audio per computer. L'esperienza di JBL nel settore audio, unita ad un'attività di ricerca continua, ha consentito di sviluppare le soluzioni tecnologiche avanzate incluse nell'impianto JBL Jembe. Phoenix SE – una intera serie di trasduttori unici nel suo genere – è stata progettata specificamente per poter essere compresa nello spazio ristretto dei diffusori, garantendo un livello di bassi significativo. Il risultato è un diffusore satellite compatto ed elegante, che fornisce eccellenti toni bassi, medi e alti.

L'impianto di diffusori JBL Jembe è dotato di una funzionalità integrata per il risparmio energetico: in assenza di segnale audio per un periodo pari a circa tre minuti, i diffusori passano alla modalità standby e il LED bianco si spegne. Non appena viene rilevato un segnale audio, i diffusori tornano alla normale modalità di riproduzione e il LED bianco si illumina.

#### ISTRUZIONI IMPORTANTI PER LA SICUREZZA

- Leggere queste istruzioni.
- Mantenere queste istruzioni.
- Osservare tutti gli avvisi.
- Seguire tutte le istruzioni.
- Non usare questo apparecchio nelle vicinanze di acqua.
- Pulire solo con un panno asciutto.
- Non bloccare nessuna delle aperture di ventilazione. Installare seguendo le istruzioni del fabbricante.
- Non installare vicino a sorgenti di calore come radiatori, diffusori di aria calda, stufe o altri apparati (inclusi amplificatori) che producono calore.
- Non ostacolare i sistemi di sicurezza della spina polarizzata o con messa a terra. Una spina polarizzata dispone di due spini di dimensioni diverse. Una spina del tipo con messa a terra dispone di due spini di un terzo spinnato centrale. Lo spinnato più grande, nel primo caso, è quello centrale, nel secondo, servono a fornire sicurezza. Se la spina in dotazione non entra nella presa, consultare un elettricista per sostituire la presa obsoleta.
- Evitare che il cavo di alimentazione venga calpestato o pizzicato, soprattutto all'altezza delle spine e delle prolunghine, e in punti in cui fuoriescono dall'apparecchio.
- Usare solo gli attach/accessori specificati dal fabbricante.
- Usare solo con il carrello, stand, tripode, supporto o tavolo specificato dal fabbricante o venduto con l'apparecchio. Quando si usa un carrello, fare attenzione quando si sposta per evitare danni dovuti alla caduta dell'apparecchio.
- Scogliere l'apparecchio in caso di temporali o quando non si utilizza. Tanti per un lungo periodo di tempo.
- Fare riferimento al servizio di assistenza autorizzata per ottenere un servizio qualificato. Il servizio di assistenza è necessario quando l'apparecchio subisce qualsiasi tipo di danno, come danni al cavo di alimentazione o alla spina, in tutti i casi, o se lo stesso è stato esposto a pioggia o umidità, non funziona normalmente, o non appare correttamente.
- Non esporre il presente apparecchio a gocciolamenti o spruzzi ed assicurarsi che nessun oggetto pieno di liquidi, come per esempio un bicchiere, venga situato su di esso.
- Per scollegare completamente questo apparecchio dall'alimentazione AC principale, scollegare la spina dell'alimentazione dalla presa AC.
- La spina principale dell'alimentazione deve essere sempre disponibile. Non esporre il batterie a calore eccessivo come la luce del sole, fuoco o fumo. Il simbolo del fulmine in un triangolo equilatero serve ad avvisare l'utente della presenza di "tensione pericolosa" non isolata presente nel prodotto che potrebbe essere di una grandezza sufficiente a costituire pericolo di choc elettrico alle persone. Il punto esclamativo inserito in un triangolo serve ad avvisare l'utente della presenza di importanti istruzioni di funzionamento e manutenzione nel manuale allegato al prodotto.
- La spina lampeggiante con il marchio all'interno di un triangolo ha lo scopo di avvisare l'utente della presenza di "tensione pericolosa" non isolata all'interno della scatola del prodotto che può essere di sufficiente grandezza da costituire un rischio di scossa elettrica per le persone.

## NEDERLANDS

### TWEEDELIJG LUIDSPREKERSYSTEEM

#### BEKNOPE HANDLEIDING

JBL® Jembe-systeem is de recentste innovatie van JBL. Dit bedrijf is al lange tijd toonaangevend op het gebied van het vervaardigen van kwalitatief hoogwaardige componenten en computersysteem. De audio-ervaring van JBL, gecombineerd met voortdurende onderzoeksinspanningen, gezorgd voor de geavanceerde technologieën die in het JBL Jembe-systeem zijn opgenomen. De Phoenix SE – een unieke, breedband hoerger – is speciaal ontworpen voor kleine behuizingen met een goede laagweergave. Het resultaat is een compacte en elegante satelliet luidspreker met een superieure laag bas-, midden- en hoogweergave.

Het JBL Jembe-luidsprekersysteem is uitgerust met een ingebouwde energiebesparingsfunctie. Als er gedurende ongeveer drie minuten geen audiosignaal aanwezig is, wordt de stand-bymodus van de luidsprekers geactiveerd en wordt het witte LED-lampje uitgegeschakeld. Als het JBL Jembe-systeem opnieuw een audiosignaal detecteert, worden de luidsprekers er op de normale afspeelmodus ingesteld en wordt het witte LED-lampje ingeschakeld.

#### BELANGRIJK VOOR UW VEILIGHEID

- Lees deze aanwijzingen zorgvuldig.
- Bewaar ze op een veilige plaats.
- Houd u aan alle adviezen.
- Volg alle veiligheidsvoorschriften.
- Gebruik het apparaat niet in de nabijheid van water.
- Schoonmaken uitsluitend met een droge doek.
- Blokkeer nooit de ventilatieopeningen. Houd u bij de installatie aan de aanwijzingen van de fabrikant.
- Plaats het apparaat niet in de nabijheid van sterke warmtebronnen zoals radiatoren, kachels, stoven of andere apparatuur (zoals versterkers) die veel warmte produceren.
- Verwijder nooit de bevestiging van een gepolariseerde of aardse stekker. Een gepolariseerde stekker heeft twee platte pinnen waarvan de ene breder is dan de ander. Een aardende stekker heeft twee pinnen en een zijcontact. De brede pin en het zijcontact zijn bedoeld voor uw veiligheid. Past de stekker niet in uw stopcontact, raadpleeg dan een installateur.
- Zorg dat er niet op het netsoort kan worden getreden op dat het niet kan beschadigen, vooral bij de stekker, contactdozen en op het punt waar het uit het apparaat komt.
- Gebruik alleen toebehoren als door de fabrikant aangegeven.
- Gebruik alleen stand, statief, driepoot, steun of tafel specifiek bedoeld door de fabrikant aangegeven. Bij gebruik van een rolwagen opletten dat het apparaat niet omkiept en schade of letsel veroorzaakt.
- Neem de stekker uit het stopcontact tijdens onweer en bij langdurige afwezigheid.
- Laat alle service over aan een gekwalificeerde technicus. Service van de apparatuur wanneer het apparaat of het netsoort op enige manier is beschadigd, er water, vocht of een voorwerp in is terecht gekomen, het apparaat is blootgesteld aan regen of vocht, niet normaal functioneert of is gevallen.
- Stel het apparaat niet vol met spatwater of schuddend en zet ook geen water met water op het apparaat.
- Zorg dat u de netstekker altijd gemakkelijk kunt bereiken.
- Zorg dat u de batterijen niet bloot aan de extreme warmte, zonlicht, vuur o.d.

De bliksemsymbool in een gelijkzijdige driehoek waarschuwt de gebruiker dat er bij de handling van het product belangrijke bedienings- en onderhoudsaanwijzingen (service) zijn bevestigd aan het elektrische schakken.

Het uitroepstekensymbool in een gelijkzijdige driehoek waarschuwt de gebruiker dat er bij de handling van het product belangrijke bedienings- en onderhoudsaanwijzingen (service) zijn bevestigd aan het elektrische schakken.

**Waarschuwing:** om het risico op brand of elektrische schokken te verminderen, het apparaat niet blootstellen aan regen of vocht.

## ENGLISH

### TWO-PIECE SPEAKER SYSTEM

#### EASY SETUP GUIDE

The JBL® Jembe system is the latest innovation from JBL, a long-time leader in the manufacture of high-end component and computer audio systems. JBL's audio heritage and continuous research, has provided the advanced technologies included in the JBL Jembe system. A unique, new full-range transducer was designed specifically to fit into small speaker enclosures while providing significant low bass. The result is a compact and elegant satellite speaker that provides superior low bass, midrange and highs.

The JBL Jembe speaker system has a built-in power-saving feature: If no audio signal is present for approximately three minutes, the speakers will go into power-saving mode and the white LED will turn off. Once the JBL Jembe system detects an audio signal, the speakers will return to normal playing mode, and the white LED will light up.

#### SAFETY INSTRUCTIONS

- Read these instructions.
- Keep these instructions.
- Heed all warnings.
- Follow all instructions.
- Do not use this apparatus near water.
- Clean only with a dry cloth.
- Do not block any ventilation openings. Install in accordance with the manufacturer's instructions.
- Do not install near any heat sources such as radiators, heat registers, stoves or other apparatus (including amplifiers) that produce heat.
- Do not defeat the safety purpose of the polarized or grounding-type plug. A polarized plug has two blades with one wider than the other. A grounding-type plug has two blades and a third grounding prong. The wide blade or the third prong is provided for your safety. If the provided plug does not fit into your outlet, consult an electrician for replacement of the obsolete outlet.
- Protect the power cord from being walked on or pinched, particularly at plugs, convenience receptacles and the point where they exit from the apparatus.
- Only use attachments/accessories specified by the manufacturer.
- Use only with the cart, stand, tripod, bracket or table specified by the manufacturer or sold with the apparatus. When a cart is used, use caution when moving the cart/apparatus combination to avoid injury from tip-over.
- Unplug this apparatus during lightning storms or when unused for long periods of time.
- Refer all servicing to qualified service personnel. Servicing is required when the apparatus has been damaged in any way, such as power supply cord or plug is damaged, liquid has been spilled or objects have fallen into the apparatus, the apparatus has been exposed to rain or moisture, does not operate normally, or has been dropped.
- To completely disconnect this apparatus from the AC Mains, disconnect the power supply cord plug from the AC receptacle.
- The main plug of the power supply cord shall remain readily operable.
- Do not expose batteries to excessive heat such as sunshine, fire or the like.

The lightning flash with an arrowhead symbol, within an equilateral triangle, is intended to alert the user to the presence of potentially "dangerous voltage" within the product's enclosure that may be of sufficient magnitude to constitute a risk of electric shock to persons.

The exclamation point within an equilateral triangle is intended to alert the user to the presence of important operating and maintenance (servicing) instructions in the literature accompanying the product.

Warning: To reduce the risk of fire or electric shock, do not expose this apparatus to rain or moisture.

## ESPAÑOL

### SISTEMA DE ALTAVOCES DE DOS PIEZAS

#### GUÍA DE CONFIGURACIÓN RÁPIDA

El sistema Jembe de JBL® es la innovación más reciente de JBL, líder de gran trayectoria en la fabricación de componentes de alta gama y sistemas de audio para equipos informáticos. El legado de audio de JBL y la constante investigación han contribuido a las tecnologías avanzadas que incluye el sistema Jembe de JBL. El Phoenix SE (un transductor único de gama completa) se diseñó específicamente para encajar en los reducidos contornos de los altavoces, proporcionando a la vez graves de gama baja de gran calidad. El resultado es un altavoz satélite elegante y compacto capaz de reproducir fielmente graves de gama baja, media y alta.

El sistema de altavoces Jembe de JBL tiene una función de ahorro de energía: Si no hay señal de audio presente durante tres minutos aproximadamente, los altavoces pasarán al modo de ahorro de energía y el LED blanco se apagará. Una vez que el sistema Jembe de JBL detecta una señal de audio, los altavoces regresarán al modo de reproducción normal y el LED blanco se encenderá.

#### IMPORTANTES INSTRUCCIONES DE SEGURIDAD

- Lea estas instrucciones.
- Guarde estas instrucciones.
- Siga todos los consejos y tome las precauciones mencionadas.
- Signa las instrucciones.
- No utilice este aparato cerca del agua.
- Limpie la unidad sólo con un paño seco.
- No bloquee ninguna de las aberturas de ventilación. Instale la unidad de acuerdo con las instrucciones del fabricante.
- No instale la unidad cerca de dispositivos como radiadores, calefactores, estufas u otros dispositivos que despen calor (incluyendo amplificadores).
- No deshabilite las medidas de polaridad y toma de tierra de los conectores de corriente. Un conector con polaridad dispone de dos conductores, uno de mayor tamaño que el otro. Un conector con toma de tierra dispone de dos conductores y un tercer conductor de tierra. El tercer conductor se utiliza para su seguridad. Si el conector de corriente suministrado no se adapta a su toma de corriente local, consulte a un electricista para que realice la sustitución correspondiente.
- Evite que el cable de corriente corra pistones, golpes o tiras, especialmente en sus conectores y en su salida de la unidad.
- Utilice sólo anexos y accesorios especificados por el fabricante.
- Utilice la unidad sólo con el soporte, tripode, carrito o superficie vendidas con la unidad o especificadas por el fabricante. Si utiliza un carrito, realice los movimientos de transporte con cuidado para evitar cualquier daño a la unidad.
- Desconecte la unidad durante tormentas eléctricas y períodos largos de tiempo de utilización.
- Dirija a personal autorizado especializado para cualquier servicio que requiera la unidad. La unidad requerirá servicio técnico cuando el cable o conector de corriente se hayan dañado, algún objeto o líquido haya caído en su interior o la unidad haya sido expuesta a la lluvia o la humedad. También requerirá servicio técnico cuando la unidad no funcione correctamente o haya recibido algún golpe.
- No exponga la unidad a circunstancias de contacto con el agua, y asegúrese de no colocar vasos o recipientes llenos de líquido sobre el agua, y asegúrese de para desconectar completamente el aparato de la corriente AC, desconecte el cable de corriente del conector AC de la unidad.
- El conector del cable de corriente deberá potencialmente operativo.
- No exponga las baterías a excesivas temperaturas de calor excesivo o fuego.

El símbolo de una flecha en el interior de un triángulo equilátero alerta al usuario de la presencia de "voltaje peligroso" sin aislar en el interior del recinto de la unidad. Dicho voltaje puede ser de suficiente magnitud como para constituir un riesgo de descarga eléctrica.

El símbolo de una exclamación en el interior de un triángulo equilátero alerta al usuario de la presencia de importantes instrucciones de mantenimiento y operación.

Precaución: para reducir el riesgo de incendio o descarga eléctrica, no exponga este aparato a la lluvia o la humedad.

## DEUTSCH

### ZWEITELIGES LAUTSPRECHERSYSTEM

#### KURZANLEITUNG

Das Lautsprechersystem JBL® Jembe ist eine Innovation aus dem Hause JBL, dem führenden Hersteller hochwertiger Audio-Komponenten und -Systeme. Die überlegene Technik, welche in diesem JBL Jembe Lautsprechersystem steckt, ist das Ergebnis umfassender audioteknischer Forschung. In einem kleinen Gehäuse wurde ein einzigartiges, defektes Netzob- oder Vollbereich-Hochdrucker Phoenix SE wurde speziell für den Einsatz in kleinen Lautsprechergehäusen entwickelt. Mit diesen Class II-Speichern lassen sich kompakte und zugleich elegante Satellitenlautsprecher mit satten Bässen, ausgewogenen Mitteln und kristallklaren Höhen konstruieren.

Das JBL Jembe Lautsprechersystem ist mit einer Stromsparfunktion ausgestattet: Liegt am Eingang ca. drei Minuten lang kein Tonsignal an, schaltet das Lautsprechersystem in den Standby-Modus und das weiße LED-Licht erlischt. Sobald ein Signal erkannt wird, schaltet sich das Lautsprechersystem automatisch wieder ein – die weiße LED leuchtet dabei auf.

#### WICHTIGE SICHERHEITSHINWEISE

- Bitte lesen Sie diese Bedienungsanleitung aufmerksam durch.
- Heben Sie diese Bedienungsanleitung auf, um zu einem späteren Zeitpunkt darauf zurückgreifen zu können.
- Alle Warnhinweise auf dem Produkt und in der Bedienungsanleitung müssen unbedingt beachtet werden.
- Befolgen Sie bitte unbedingt alle Bedien- und Gebrauchshinweise.
- Benutzen Sie dieses Produkt nicht in der Nähe von Wasser.
- Verwenden Sie zur Reinigung nur ein weiches Tuch.
- Schlitze und Öffnungen im Gehäuse dienen der Entlüftung und sorgen für zuverlässigen Betrieb. Daher dürfen sie nicht verstopft oder abgedeckt werden. Stellen Sie ausschließlich Zubehör, das der Hersteller empfiehlt.
- Stellen Sie das Produkt nicht in der Nähe von Wärmequellen wie Heizstrahler, Heizkörper, Öfen oder anderen Geräten (einschließlich Endstufen) auf.
- Nehmen Sie keinerlei Veränderungen am Stecker vor, die die Wirkungsweise des verpolungssicheren Steckers bzw. des Schuko-Stromschlusses in Bezug auf deren Betriebsbereitschaft beeinträchtigen. Ein verpolungssicherer Stecker hat zwei unterschiedlich breite Kontakte. Der Schutzkontakt hat einen zusätzlichen Massekontakt - dieser dient Ihrem Schutz. Sollte das mitgelieferte Kabel nicht in Ihre Steckdose passen, wenden Sie sich bitte an Ihren Elektriker.
- Netzleitungen sollte man immer so verlegen, dass niemand auf sie steigt und nicht durch irgendwelche Gegenstände eingeklemmt werden. Besonders vorsicht kommt, umgibt mit Netzkabeln an der Stelle, wo das Kabel über die Türschwelle hinweg verläuft.
- Benutzen Sie ausschließlich fabrikare oder sonstige Untergestelle, dreibeinige Standfüße, Untersetzbezüge oder Tisch- oder Tischständer. Der Hersteller empfiehlt oder die diesem Produkt beiliegen. Verwenden Sie ein farbiges Untergestell, müssen Sie darauf achten, dass dieses nicht umkippt und Verletzungen verursacht.
- Trennen Sie dieses Gerät während eines Gewitters oder einer längeren Zeitspanne, in der es nicht verwendet wird, von der Stromversorgung.
- Überlassen Sie bitte Reparaturen unbedingt qualifizierten Servicetechnikern. In folgenden Fällen müssen Sie das Gerät sofort von der Stromversorgung trennen und danach einen Fachmann (inklusive Fachfirma) zum weiteren Kontakt oder Netzstecker, ins Gehäuse sind Gegenstände oder Flüssigkeiten eingedrungen, das Gerät wurde Regen oder Wasser ausgesetzt, das Gerät arbeitet nicht einwandfrei und/oder feuert herüber.
- Schützen Sie dieses Gerät vor Spritzwasser. Achten Sie bitte darauf, dass kein Wasser in das Gehäuse, in den Strahlstrom (z. B. Vase), auf dem Gerät abgesetzt werden.
- Möchten Sie dieses Gerät vollständig von Strom trennen, müssen Sie die Netztafel außer der Steckdose ziehen.
- Sorgen Sie bitte dafür, dass der Stecker des Netzsteckers stets betriebsbereit ist.
- Setzen Sie Batterien keiner großen Hitze (z. B. direkte Sonneneinstrahlung oder Feuer) aus.
- Das Blitzsymbol in einem gleichschenkeligen Dreieck warnt vor nicht isolierten Komponenten mit gefährlicher Stromspannung, die zu ernsthaften Personenschäden führen kann.
- Das Ausrufezeichen in einem gleichschenkeligen Dreieck kennzeichnet wichtige Hinweise für die Nutzung und Wartung Ihres Gerätes.

## SVENSKA

### TVÅDELIG HÖGTALARSYSTEM

#### ENKEL INSTALLINGSGUIDE

JBL® Jembe-systemet är den senaste ljudsystem från JBL, en väletablerad aktör inom tillverkningen av exklusiva ljudsystem för komponenter och datorsystem. JBL:s ljuderfarenhet och kontinuerliga forskning har resulterat i de avancerade teknologier som används i JBL Jembe-systemet. Phoenix SE – ett unikt, fullfrekvens element – som är särskilt framtaget för att passa in i små högtalarlådor med ändå återger en fylldig och bas. Resultatet är en kompakt och elegant satellithögtalare med en överlägsen återgivning av bas, mellangreger och diskant.

JBL Jembe-tvådeliga systemet har en inbyggd energibesparingsfunktion: Om ingen ljudsignall upptäcks på de två utgångarna i mindre än tre minuter slår systemet av och den vita LED-lamporna släcks. När JBL Jembe-systemet upptäcker en ljudsignall återgår högtalarna till det normala spelaget och den vita lamporna tänds.

#### VIKTIGA SÄKERHETSINSTRUKTIONER

- Läs igenom instruktionsmanualen.
- Behåll dessa instruktioner.
- Se till att du följer alla varningar.
- Följ instruktionsmanualen.
- Använd inte enheten nära vatten.
- Rengör endast med torr tassa.
- Blockera inga ventilationsöppningar. Installera enligt tillverkarens instruktioner.
- Installera inte i närheten av värmekällor som radiatorer, värmeelement, ugnar eller andra elektriska apparater (inklusive förstärkare) som avger värme.
- Gå inte ut på det fens i fördel med en jordad anslutning om produkten har en jordad kontakt. En vanlig kontakt har två stift, en jordad har en tredje kontaktyta, denna kontaktyta är för att ansluta en jordförbindelse mellan produkten och ditt vägguttag. Om den medföljande kontakten inte passar i ditt uttag, fråga dig om en elektriker för att ersätta ett felaktigt uttag.
- Se till så att nätkabeln är placerad så att man inte trampar på eller klämma den. Detta gäller speciellt vid kontakter och uttag där nätledningen ansluts.
- Använd bara tillbehör enligt tillverkarens specifikationer.
- Var försiktig när flyttar och stativ som tillverkas rekommenderas. Om du använder en vagn var försiktig vid trykningen av densamma.
- Ställ inga skåp uppstår på grund av att ventilation väntar.
- Koppla ur enheten vid åskväder eller om den inte ska användas under lång tid.
- Om ett skivspelare överens vid användning av servos för regn eller fukt, enheten inte fungerar som den ska eller har tappats i golvet.
- Undvik att placera produkten så att den kommer nära fukt eller vätska. Se till så att inga föremål flyda med vätska, tv ex. är placerade på den.
- Om du vill koppla från produkten helt från nätanslutningen, ta ur nätkabeln från enheten.
- Nätkabeln kan vara kvar ansluten till vägguttaget.
- Exponera inte batterier för hög värme som direkt solljus, eld eller liknande.

Blitzsymbolet med en pil i en likbentig triangel, är för att varna användaren för risk för elektrisk chock vid beröring av komponenter som kan vara av sådan kraft att det innebär en risk för elektrisk stöt.

Utroppstecknet inom en likbentig triangel är för att uppmärksamma användaren på viktiga drifts- och underhållsinstruktioner som finns i produktens manual eller medföljer produkten.

Varning: För att minska risken för eldsvåda eller elektriska stötar, utsätt aldrig enheten för regn eller fukt.

Do not dispose of electronic products as unsorted municipal waste. In some countries or locations, it is illegal to dispose of used electronic products as unsorted waste or to put them in landfills. Contact your retailer or local government officials for information on how and where to recycle used electronic products.

#### FCC STATEMENT AND WARNING

This equipment has been tested and found to comply with the limits for a Class B digital device, pursuant to part 15 of the FCC Rules. These limits are designed to provide reasonable protection against harmful interference in a residential installation. This equipment generates, uses and can radiate radio-frequency energy and, if not installed and used in accordance with the instructions, may cause harmful interference to radio communications. However, there is no guarantee that interference will not occur in a particular installation. If this equipment does cause harmful interference to radio or television reception, which can be determined by turning the equipment off and on, the user is encouraged to try to correct the interference by one or more of the following measures:

- Reorient or relocate the receiving antenna.
- Increase the separation between the equipment and receiver.
- Connect the equipment into an outlet on a circuit different from that to which the receiver is connected.
- Consult the dealer or an experienced radio/TV technician for help.

MODIFICATIONS NOT EXPRESSLY APPROVED BY THE MANUFACTURER COULD VOID THE USER AUTHORITY TO OPERATE THE EQUIPMENT UNDER FCC RULES.

**IC STATEMENT AND WARNING (CANADA ONLY)**  
This Class B digital apparatus complies with Canadian ICES-003. Cet appareil numérique de classe B est conforme à la norme NMB-003 du Canada.

**FOR CANADIAN MODEL**  
This Class B digital apparatus complies with Canadian ICES-003.

#### POUR LES MODÈLES CANADIENS

Cet appareil numérique de classe B est conforme à la norme NMB 003 du Canada.

This product is intended to be supplied by a Listed Power Unit, marked with "Limited Power Source," "LPS" and "Class II" on the unit, and Output rated 12V DC, 1.5A minimum. Tma 35° C. The minimum refers to the Tma value, not 1.5A min.

#### TECHNICAL SPECIFICATIONS

Power	6 watts per satellite at 1% THD
Dimensions (W x D x H)	4-3/16" x 4-3/16" x 5-5/16" (106mm x 106mm x 135mm)

Input impedance	>5k ohms
Signal-to-noise ratio	>80dB
Frequency response	80Hz – 20kHz
Input sensitivity	250mV for rated power
Power requirement	12V DC, 1.5A
Power consumption	0.5W (standby); 20W (maximum)
Approved	FCC/CE

Features, specifications and appearance are subject to change without notice.

Harman Consumer, Inc.  
8500 Balboa Boulevard, Northridge, CA 91329 USA  
Designed in USA  
Made in China  
[www.jbl.com](http://www.jbl.com)

© 2011 Harman International Industries, Incorporated. All rights reserved.

JBL is a trademark of Harman International Industries, Incorporated, and/or its subsidiaries in the United States and/or other countries. Part No. 950-0401-001 Rev. A

No se deshaga de los productos electrónicos como residuos urbanos o no seleccionados.

En algunos países o lugares, es ilegal deshacerse de los productos electrónicos usados como residuos domésticos o arrojarlos a vertederos. Contacte con su vendedor o institución local para obtener información sobre cómo y dónde reciclar los productos electrónicos.

#### DECLARACIÓN FCC Y ADVERTENCIA

Este equipo ha sido comprobado y cumple los límites de un dispositivo digital de clase B, de acuerdo con la Parte 15 de las normas FCC. Dichos límites han sido diseñados para proporcionar protección contra interferencias nocivas en una instalación doméstica. Este equipo genera, usa y puede radiar energía de radiofrecuencia y, si no se instala y utiliza según las instrucciones, puede provocar interferencias nocivas en las comunicaciones de radio. Sin embargo, no hay garantía alguna de que no se produzcan interferencias en una instalación en particular. Si este equipo provoca interferencias nocivas a la recepción de radio o televisión, lo cual puede determinarse encendiendo y apagando el equipo, el usuario puede intentar corregir las interferencias adoptando una de las siguientes medidas:

- Reorientar o reubicar la antena receptora.
- Aumentar la separación entre el equipo y el receptor.
- Conectar el equipo a un toma de corriente en un circuito distinto de aquél al que está conectado el receptor.
- Consulte al distribuidor o a un técnico de radio / televisión para obtener ayuda.

Las MODIFICACIONES NO APROBADAS EXPRESAMENTE POR EL FABRICANTE PUEDEN ANULAR LA AUTORIDAD DEL USUARIO PARA UTILIZAR EL EQUIPO BAJO LAS NORMAS FCC.

#### DECLARACIÓN Y ADVERTENCIA DE IC (SOLO PARA CANADA)

Este dispositivo digital Clase B cumple con la norma canadiense ICES-003. Cet appareil numérique de classe B est conforme à la norme NMB-003 du Canada.

#### PARA EL MODELO CANADIENSE

Este dispositivo digital Clase B cumple con la norma canadiense ICES-003.

#### POUR LES MODÈLES CANADIENS

Cet appareil numérique de classe B est conforme à la norme NMB 003 du Canada.

Este producto debe ser alimentado con una unidad de alimentación, marcada con "Limited Power Source," "LPS" y "Class II" en la unidad, y con una salida nominal de 12V DC, 1.5A min. T° 35° C.

#### ESPECIFICACIONES TÉCNICAS

Potencia	6 vatios por satélite a 1% THD
Dimensiones	4-3/16" x 4-3/16" x 5-5/16" (106 mm x 106 mm x 135 mm)

Impedancia de entrada	>5 k ohms
Relación señal a ruido	>80 dB
Respuesta de frecuencia	80 Hz – 20 kHz
Sensibilidad máxima	250 mV para la potencia nominal
Requisito de potencia	12 V CC, 1,5 A
Consumo de energía	0,5 W (en espera); 20 W (máximo)
Aprobado	FCC/CE

Cambios reservados.

Harman Consumer, Inc.  
8500 Balboa Boulevard, Northridge, CA 91329 USA  
Diseñado en EE. UU.  
Fabricado en China

#### WWW.JBL.COM

© 2011 Harman International Industries, Incorporated. Todos los derechos reservados.

JBL es una marca de Harman International Industries, Incorporated, registrada en los Estados Unidos y/o otros países.

Part No. 950-0401-001 Rev. A

Este producto debe ser alimentado con una unidad de alimentación, marcada con "Limited Power Source," "LPS" y "Class II" en la unidad, y con una salida nominal de 12V DC, 1.5A min. T° 35° C.

#### ESPECIFICACIONES TÉCNICAS

Potencia	6 vatios por satélite a 1% THD
Dimensiones	4-3/16" x 4-3/16" x 5-5/16" (106 mm x 106 mm x 135 mm)

Impedancia de entrada	>5 k ohms
Relación señal a ruido	>80 dB
Respuesta de frecuencia	80 Hz – 20 kHz
Sensibilidad máxima	250 mV para la potencia nominal
Requisito de potencia	12 V CC, 1,5 A
Consumo de energía	0,5 W (en espera); 20 W (máximo)
Aprobado	FCC/CE

Cambios

## DANSK

# TO-DELT HØJTALERSYSTEM GUIDE TIL HURTIG INSTALLATION

**JBL® Jembe-systemet** er den seneste innovation fra JBL, der længe har været kendt for fremme produktion af avancerede lyd- og lydteknologier og audiosystemer til computere. JBL's erfaring inden for produktion af audiosystemer og virksomhedens fortløbende research har resulteret i den avancerede teknologi, der kommer til anvendelse i JBL Jembe-systemet. Phoenix SE er en unik, fuldtone højtalersenhed, udviklet specifikt til at præstere markant dybde for et kompakt kabinet. Resultatet er en kompakt og elegant sætlydthøjttaler med overlegen dybde, mellemnøte og højfrekvenser.

JBL Jembe-højtalersystemet har en indbygget energibesparende funktion: Hvis der ikke er noget audiolignalt i ca. tre minutter, går højtalersene i standby, og det lyde indikatortæppe slukkes. Når JBL Jembe-systemet registrerer et audiolignalt igen, vender højtalersene tilbage til almindelig afspilningstilstand, og den hvide indikator tændes.

## VIGTIGE SIKKERHEDSINFORMATIONER

- Læs informationerne.
- Gem informationerne.
- Overhold nøje alle advarsler.
- Følg alle instruktioner.
- Produktet må ikke berøres tæt på vand.
- Produktet må kun rengøres med en tør klud.
- Ventilationshuller må ikke blokeres. Installation skal ske i henhold til producentens anvisninger.
- Produktet placeres væk fra varmekilder som radiatorer, direkte sollys, ovne/komfur eller andre produkter (også elektrostærkere) der udsåtter varme.
- Et-to-bens lynstøtke kan vende den ene eller den anden vej i kontakten. Vælg den retning som giver den bedste lydgyldelse.
- Lysnetledninger trækkes, så den ikke kommer af glænde eller af genstande placeret på eller ved dem. Pas især godt på ved stikket, skikkløser og dér hvor ledningen kommer ud af produktet.
- Brug kun tilbehør/ekstraudstyr som anbefales af producenten.
- Brug kun underlag, stand, trefod, vogn, beslag eller bord anbefalet af producenten eller som sælges sammen med produktet. Ved brug af vogn udvises forsigtighed for at undgå skade ved valting.
- Lysnetledningen trækkes ud i tordenvejr eller når produktet skal stå ubenyttet gennem længere tid.
- Al service henvendes til autoriseret værksted. Service kræves ved skade på apparatet, lysnetledning eller stik, hvis væske eller fremmede genstande er trængt ind i produktet, hvis produktet har været udsat for regn eller anden fugt, hvis produktet ikke fungerer korrekt ved normal betjening, eller hvis produktet udsættes for slag eller fald.
- Produktet må ikke udsættes for drupp eller spræk. Genstande som indeholder væske, f.eks. vaser, må aldrig placeres på eller ved produktet.
- For helt at afbryde forbindelse til lysnet trækkes lysnetledningen ud af færringen på apparatet.
- Sikret på lysnetledningen skal altid være lættelgængelig.
- Batterier må ikke udsættes for ekstrem varme fra sol, ild eller lignende ledninger og der hvor ledninger går igennem apparatet.

**L**ysymbol i trekant advarer brugeren om ulovligt "farlig spænding" inde i apparatet som kan være kraftig nok til at udgøre risiko for elektrisk stød.

**U**dråbstegn i trekant advarer brugeren om at der er vigtige instruktioner om betjening, vedligeholdelse og service i den medfølgende literatur.

**A**dvarsel: For at reducere risiko for ild eller elektrisk stød må apparatet ikke udsættes for regn eller fugt.

**U**dråbstegn i trekant advarer brugeren om at der er vigtige instruktioner om betjening, vedligeholdelse og service i den medfølgende literatur.

**A**dvarsel: For at reducere risiko for ild eller elektrisk stød må apparatet ikke udsættes for regn eller fugt.

**U**dråbstegn i trekant advarer brugeren om at der er vigtige instruktioner om betjening, vedligeholdelse og service i den medfølgende literatur.

**A**dvarsel: For at reducere risiko for ild eller elektrisk stød må apparatet ikke udsættes for regn eller fugt.

**U**dråbstegn i trekant advarer brugeren om at der er vigtige instruktioner om betjening, vedligeholdelse og service i den medfølgende literatur.

**A**dvarsel: For at reducere risiko for ild eller elektrisk stød må apparatet ikke udsættes for regn eller fugt.

**U**dråbstegn i trekant advarer brugeren om at der er vigtige instruktioner om betjening, vedligeholdelse og service i den medfølgende literatur.

**A**dvarsel: For at reducere risiko for ild eller elektrisk stød må apparatet ikke udsættes for regn eller fugt.

**U**dråbstegn i trekant advarer brugeren om at der er vigtige instruktioner om betjening, vedligeholdelse og service i den medfølgende literatur.

**A**dvarsel: For at reducere risiko for ild eller elektrisk stød må apparatet ikke udsættes for regn eller fugt.

**U**dråbstegn i trekant advarer brugeren om at der er vigtige instruktioner om betjening, vedligeholdelse og service i den medfølgende literatur.

**A**dvarsel: For at reducere risiko for ild eller elektrisk stød må apparatet ikke udsættes for regn eller fugt.

**U**dråbstegn i trekant advarer brugeren om at der er vigtige instruktioner om betjening, vedligeholdelse og service i den medfølgende literatur.

**A**dvarsel: For at reducere risiko for ild eller elektrisk stød må apparatet ikke udsættes for regn eller fugt.

**U**dråbstegn i trekant advarer brugeren om at der er vigtige instruktioner om betjening, vedligeholdelse og service i den medfølgende literatur.

**A**dvarsel: For at reducere risiko for ild eller elektrisk stød må apparatet ikke udsættes for regn eller fugt.

**U**dråbstegn i trekant advarer brugeren om at der er vigtige instruktioner om betjening, vedligeholdelse og service i den medfølgende literatur.

**A**dvarsel: For at reducere risiko for ild eller elektrisk stød må apparatet ikke udsættes for regn eller fugt.

**U**dråbstegn i trekant advarer brugeren om at der er vigtige instruktioner om betjening, vedligeholdelse og service i den medfølgende literatur.

**A**dvarsel: For at reducere risiko for ild eller elektrisk stød må apparatet ikke udsættes for regn eller fugt.

**U**dråbstegn i trekant advarer brugeren om at der er vigtige instruktioner om betjening, vedligeholdelse og service i den medfølgende literatur.

**A**dvarsel: For at reducere risiko for ild eller elektrisk stød må apparatet ikke udsættes for regn eller fugt.

**U**dråbstegn i trekant advarer brugeren om at der er vigtige instruktioner om betjening, vedligeholdelse og service i den medfølgende literatur.

**A**dvarsel: For at reducere risiko for ild eller elektrisk stød må apparatet ikke udsættes for regn eller fugt.

**U**dråbstegn i trekant advarer brugeren om at der er vigtige instruktioner om betjening, vedligeholdelse og service i den medfølgende literatur.

**A**dvarsel: For at reducere risiko for ild eller elektrisk stød må apparatet ikke udsættes for regn eller fugt.

**U**dråbstegn i trekant advarer brugeren om at der er vigtige instruktioner om betjening, vedligeholdelse og service i den medfølgende literatur.

**A**dvarsel: For at reducere risiko for ild eller elektrisk stød må apparatet ikke udsættes for regn eller fugt.

**U**dråbstegn i trekant advarer brugeren om at der er vigtige instruktioner om betjening, vedligeholdelse og service i den medfølgende literatur.

**A**dvarsel: For at reducere risiko for ild eller elektrisk stød må apparatet ikke udsættes for regn eller fugt.

**U**dråbstegn i trekant advarer brugeren om at der er vigtige instruktioner om betjening, vedligeholdelse og service i den medfølgende literatur.

**A**dvarsel: For at reducere risiko for ild eller elektrisk stød må apparatet ikke udsættes for regn eller fugt.

**U**dråbstegn i trekant advarer brugeren om at der er vigtige instruktioner om betjening, vedligeholdelse og service i den medfølgende literatur.

**A**dvarsel: For at reducere risiko for ild eller elektrisk stød må apparatet ikke udsættes for regn eller fugt.

**U**dråbstegn i trekant advarer brugeren om at der er vigtige instruktioner om betjening, vedligeholdelse og service i den medfølgende literatur.

**A**dvarsel: For at reducere risiko for ild eller elektrisk stød må apparatet ikke udsættes for regn eller fugt.

**U**dråbstegn i trekant advarer brugeren om at der er vigtige instruktioner om betjening, vedligeholdelse og service i den medfølgende literatur.

**A**dvarsel: For at reducere risiko for ild eller elektrisk stød må apparatet ikke udsættes for regn eller fugt.

**U**dråbstegn i trekant advarer brugeren om at der er vigtige instruktioner om betjening, vedligeholdelse og service i den medfølgende literatur.

**A**dvarsel: For at reducere risiko for ild eller elektrisk stød må apparatet ikke udsættes for regn eller fugt.

**U**dråbstegn i trekant advarer brugeren om at der er vigtige instruktioner om betjening, vedligeholdelse og service i den medfølgende literatur.

**A**dvarsel: For at reducere risiko for ild eller elektrisk stød må apparatet ikke udsættes for regn eller fugt.

**U**dråbstegn i trekant advarer brugeren om at der er vigtige instruktioner om betjening, vedligeholdelse og service i den medfølgende literatur.

**A**dvarsel: For at reducere risiko for ild eller elektrisk stød må apparatet ikke udsættes for regn eller fugt.

**U**dråbstegn i trekant advarer brugeren om at der er vigtige instruktioner om betjening, vedligeholdelse og service i den medfølgende literatur.

**A**dvarsel: For at reducere risiko for ild eller elektrisk stød må apparatet ikke udsættes for regn eller fugt.

**U**dråbstegn i trekant advarer brugeren om at der er vigtige instruktioner om betjening, vedligeholdelse og service i den medfølgende literatur.

**A**dvarsel: For at reducere risiko for ild eller elektrisk stød må apparatet ikke udsættes for regn eller fugt.

**U**dråbstegn i trekant advarer brugeren om at der er vigtige instruktioner om betjening, vedligeholdelse og service i den medfølgende literatur.

**A**dvarsel: For at reducere risiko for ild eller elektrisk stød må apparatet ikke udsættes for regn eller fugt.

**U**dråbstegn i trekant advarer brugeren om at der er vigtige instruktioner om betjening, vedligeholdelse og service i den medfølgende literatur.

**A**dvarsel: For at reducere risiko for ild eller elektrisk stød må apparatet ikke udsættes for regn eller fugt.

**U**dråbstegn i trekant advarer brugeren om at der er vigtige instruktioner om betjening, vedligeholdelse og service i den medfølgende literatur.

**A**dvarsel: For at reducere risiko for ild eller elektrisk stød må apparatet ikke udsættes for regn eller fugt.

**U**dråbstegn i trekant advarer brugeren om at der er vigtige instruktioner om betjening, vedligeholdelse og service i den medfølgende literatur.

**A**dvarsel: For at reducere risiko for ild eller elektrisk stød må apparatet ikke udsættes for regn eller fugt.

**U**dråbstegn i trekant advarer brugeren om at der er vigtige instruktioner om betjening, vedligeholdelse og service i den medfølgende literatur.

**A**dvarsel: For at reducere risiko for ild eller elektrisk stød må apparatet ikke udsættes for regn eller fugt.

**U**dråbstegn i trekant advarer brugeren om at der er vigtige instruktioner om betjening, vedligeholdelse og service i den medfølgende literatur.

**A**dvarsel: For at reducere risiko for ild eller elektrisk stød må apparatet ikke udsættes for regn eller fugt.

**U**dråbstegn i trekant advarer brugeren om at der er vigtige instruktioner om betjening, vedligeholdelse og service i den medfølgende literatur.

**A**dvarsel: For at reducere risiko for ild eller elektrisk stød må apparatet ikke udsættes for regn eller fugt.

**U**dråbstegn i trekant advarer brugeren om at der er vigtige instruktioner om betjening, vedligeholdelse og service i den medfølgende literatur.

**A**dvarsel: For at reducere risiko for ild eller elektrisk stød må apparatet ikke udsættes for regn eller fugt.

## NORSK

# TODELT HØYTALERSYSTEM ENKEL INSTALLATIONSGUIDE

**JBL® Jembe-systemet** er den nyeste innovasjonen fra JBL, som har vært ledende innen produksjon av avanserte lyd- og lydteknologier for datamaskiner og lang tid. JBLs lydhygiene og kontinuerlige forskning har sammen gitt avansert teknologi for bruk i JBL Jembe-systemet. Phoenix SE – ble konstruert spesielt for å passe i små høytalere og samtidig gi svært lav bass. Resultatet er en kompakt og elegant sætlydthøyttaler som gir overlegen bass i de lavere, mellomste og øvre frekvensene.

JBL Jembe-høyttalersystemet har en innbygd energibesparende funksjon. Hvis det ikke er noe lydsignalt i ca. tre minutter, går høytalersene i standby, og det lyde indikatortæppe slukkes. Når JBL Jembe-systemet registrerer et lydsignalt igjen, vender høytalersene tilbake til almindelig afspilningstilstand, og den hvide indikatoren blir skrudd på.

## VIKTIGE SIKKERHETSANVISNINGER

- Les disse anvisningene.
- Oppbevar disse anvisningene.
- Respektér alle advarsler.
- Følg alle anvisningene.
- Produktet må ikke berøres når vann.
- Rengjøres kun med en tørr klut.
- Blokker ikke ventilasjonsåpningene. Må installeres i henhold til produsentens anvisninger.
- Må ikke installeres nær varmekilder som radiatorer, varmeovner, komfurer eller andre apparater (inkludert forsterkere) som produserer varme.
- Handlinger som reduserer sikkerhetsintensjonen i det polariserte støpslet eller jordstøpslet må ikke utføres. Et polarisert støpsel har to plugger, den ene brederes enn den andre. For jordet støpsel har to plugger og en tredje jordingsplugg. Den tredje pluggen har ett eller to tredje pluggene er der med tanke på din sikkerhet. Personlig plugg ikke passer inn i stikkontakten, ta kontakt med en elektriker for å bytte den gamle kontakten.
- Beskytt strømlinjeslik og den ikke trekkes på eller klemmes på, særlig støpslene, skjøteledninger og der hvor ledningene går ut fra apparatet.
- Bruk kun tilbehør/ekstraudstyr spesifisert av produsenten.
- Må kun benyttes med mobil enhet, netf, trefot, beslag eller bord som spesifisert av produsent eller solgt med apparatet. Når en mobil enhet benyttes, vær forsiktig når enheten/apparatet flyttes.
- Ikke sett den ikke venter og forsikrer personskade.
- Trakk ut støpslet ved tordenvær eller hvis apparatet ikke benyttes i lengre perioder.
- Al service må utføres av kvalifisert personell. Service er nødvendig når apparatet har blitt skadet, for eksempel dersom strømlinjen eller støpslet er skadet, ved væskeskade eller hvis en genstand har falt inn i apparatet. Hvis apparatet har blitt utsatt for regn eller fugt, ikke fungerer normalt eller har falt i gulvet.
- Apparatet må ikke utsettes for drupp eller sprut, og sørg for at ingen væskefylte genstander som for eksempel vaser plasseres på apparatet.
- For å koble apparatet fullstendig fra strømforsyningen, trek støpslet ut fra stikkontakten.
- Stoppes på strømlinjen må alltid være i god stand.
- Batteriene må ikke utsettes for ekstrem varme fra for eksempel sol, brann eller ildkennede.

**L**ysymbol i trekant advarer brukeren om ulovligt "farlig spænding" inde i apparatet som kan være kraftig nok til å utgøre en risiko for elektrisk stød mot mennesker.

**U**drøtpegetegn i et likesidet trekant har til hensikt å varsle brukeren om viktige drifts- og vedlikeholdsmessige (servicerelaterede) anvisninger i håndboken som leveres med produktet.

**A**dvarsel: For å redusere risiko for brann eller elektrisk stød, må ikke apparatet utsettes for regn eller fugt.

**U**drøtpegetegn i et likesidet trekant har til hensikt å varsle brukeren om viktige drifts- og vedlikeholdsmessige (servicerelaterede) anvisninger i håndboken som leveres med produktet.

**A**dvarsel: For å redusere risiko for brann eller elektrisk stød, må ikke apparatet utsettes for regn eller fugt.

**U**drøtpegetegn i et likesidet trekant har til hensikt å varsle brukeren om viktige drifts- og vedlikeholdsmessige (servicerelaterede) anvisninger i håndboken som leveres med produktet.

**A**dvarsel: For å redusere risiko for ild eller elektrisk stød må apparatet ikke udsættes for regn eller fugt.

**U**drøtpegetegn i et likesidet trekant har til hensikt å varsle brukeren om viktige drifts- og vedlikeholdsmessige (servicerelaterede) anvisninger i håndboken som leveres med produktet.

**A**dvarsel: For å redusere risiko for ild eller elektrisk stød må apparatet ikke udsættes for regn eller fugt.

**U**drøtpegetegn i et likesidet trekant har til hensikt å varsle brukeren om viktige drifts- og vedlikeholdsmessige (servicerelaterede) anvisninger i håndboken som leveres med produktet.

**A**dvarsel: For å redusere risiko for ild eller elektrisk stød må apparatet ikke udsættes for regn eller fugt.

**U**drøtpegetegn i et likesidet trekant har til hensikt å varsle brukeren om viktige drifts- og vedlikeholdsmessige (servicerelaterede) anvisninger i håndboken som leveres med produktet.

**A**dvarsel: For å redusere risiko for ild eller elektrisk stød må apparatet ikke udsættes for regn eller fugt.

**U**drøtpegetegn i et likesidet trekant har til hensikt å varsle brukeren om viktige drifts- og vedlikeholdsmessige (servicerelaterede) anvisninger i håndboken som leveres med produktet.

**A**dvarsel: For å redusere risiko for ild eller elektrisk stød må apparatet ikke udsættes for regn eller fugt.

**U**drøtpegetegn i et likesidet trekant har til hensikt å varsle brukeren om viktige drifts- og vedlikeholdsmessige (servicerelaterede) anvisninger i håndboken som leveres med produktet.

**A**dvarsel: For å redusere risiko for ild eller elektrisk stød må apparatet ikke udsættes for regn eller fugt.

**U**drøtpegetegn i et likesidet trekant har til hensikt å varsle brukeren om viktige drifts- og vedlikeholdsmessige (servicerelaterede) anvisninger i håndboken som leveres med produktet.

**A**dvarsel: For å redusere risiko for ild eller elektrisk stød må apparatet ikke udsættes for regn eller fugt.

**U**drøtpegetegn i et likesidet trekant har til hensikt å varsle brukeren om viktige drifts- og vedlikeholdsmessige (servicerelaterede) anvisninger i håndboken som leveres med produktet.

**A**dvarsel: For å redusere risiko for ild eller elektrisk stød må apparatet ikke udsættes for regn eller fugt.

**U**drøtpegetegn i et likesidet trekant har til hensikt å varsle brukeren om viktige drifts- og vedlikeholdsmessige (servicerelaterede) anvisninger i håndboken som leveres med produktet.

**A**dvarsel: For å redusere risiko for ild eller elektrisk stød må apparatet ikke udsættes for regn eller fugt.

**U**drøtpegetegn i et likesidet trekant har til hensikt å varsle brukeren om viktige drifts- og vedlikeholdsmessige (servicerelaterede) anvisninger i håndboken som leveres med produktet.

**A**dvarsel: For å redusere risiko for ild eller elektrisk stød må apparatet ikke udsættes for regn eller fugt.

**U**drøtpegetegn i et likesidet trekant har til hensikt å varsle brukeren om viktige drifts- og vedlikeholdsmessige (servicerelaterede) anvisninger i håndboken som leveres med produktet.

**A**dvarsel: For å redusere risiko for ild eller elektrisk stød må apparatet ikke udsættes for regn eller fugt.

**U**drøtpegetegn i et likesidet trekant har til hensikt å varsle brukeren om viktige drifts- og vedlikeholdsmessige (servicerelaterede) anvisninger i håndboken som leveres med produktet.

**A**dvarsel: For å redusere risiko for ild eller elektrisk stød må apparatet ikke udsættes for regn eller fugt.

**U**drøtpegetegn i et likesidet trekant har til hensikt å varsle brukeren om viktige drifts- og vedlikeholdsmessige (servicerelaterede) anvisninger i håndboken som leveres med produktet.

**A**dvarsel: For å redusere risiko for ild eller elektrisk stød må apparatet ikke udsættes for regn eller fugt.

**U**drøtpegetegn i et likesidet trekant har til hensikt å varsle brukeren om viktige drifts- og vedlikeholdsmessige (servicerelaterede) anvisninger i håndboken som leveres med produktet.

**A**dvarsel: For å redusere risiko for ild eller elektrisk stød må apparatet ikke udsættes for regn eller fugt.

**U**drøtpegetegn i et likesidet trekant har til hensikt å varsle brukeren om viktige drifts- og vedlikeholdsmessige (servicerelaterede) anvisninger i håndboken som leveres med produktet.

**A**dvarsel: For å redusere risiko for ild eller elektrisk stød må apparatet ikke udsættes for regn eller fugt.

**U**drøtpegetegn i et likesidet trekant har til hensikt å varsle brukeren om viktige drifts- og vedlikeholdsmessige (servicerelaterede) anvisninger i håndboken som leveres med produktet.

**A**dvarsel: For å redusere risiko for ild eller elektrisk stød må apparatet ikke udsættes for regn eller fugt.

**U**drøtpegetegn i et likesidet trekant har til hensikt å varsle brukeren om viktige drifts- og vedlikeholdsmessige (servicerelaterede) anvisninger i håndboken som leveres med produktet.

**A**dvarsel: For å redusere risiko for ild eller elektrisk stød må apparatet ikke udsættes for regn eller fugt.

**U**drøtpegetegn i et likesidet trekant har til hensikt å varsle brukeren om viktige drifts- og vedlikeholdsmessige (servicerelaterede) anvisninger i håndboken som leveres med produktet.

**A**dvarsel: For å redusere risiko for ild eller elektrisk stød må apparatet ikke udsættes for regn eller fugt.

**U**drøtpegetegn i et likesidet trekant har til hensikt å varsle brukeren om viktige drifts- og vedlikeholdsmessige (servicerelaterede) anvisninger i håndboken som leveres med produktet.

**A**dvarsel: For å redusere risiko for ild eller elektrisk stød må apparatet ikke udsættes for regn eller fugt.

**U**drøtpegetegn i et likesidet trekant har til hensikt å varsle brukeren om viktige drifts- og vedlikeholdsmessige (servicerelaterede) anvisninger i håndboken som leveres med produktet.

**A**dvarsel: For å redusere risiko for ild eller elektrisk stød må apparatet ikke udsættes for regn eller fugt.

**U**drøtpegetegn i et likesidet trekant har til hensikt å varsle brukeren om viktige drifts- og vedlikeholdsmessige (servicerelaterede) anvisninger i håndboken som leveres med produktet.

**A**dvarsel: For å redusere risiko for ild eller elektrisk stød må apparatet ikke udsættes for regn eller fugt.

**U**drøtpegetegn i et likesidet trekant har til hensikt å varsle brukeren om viktige drifts- og vedlikeholdsmessige (servicerelaterede) anvisninger i håndboken som leveres med produktet.

**A**dvarsel: For å redusere risiko for ild eller elektrisk stød må apparatet ikke udsættes for regn eller fugt.

**U**drøtpegetegn i et likesidet trekant har til hensikt å varsle brukeren om viktige drifts- og vedlikeholdsmessige (servicerelaterede) anvisninger i håndboken som leveres med produktet.

**A**dvarsel: For å redusere risiko for ild eller elektrisk stød må apparatet ikke udsættes for regn eller fugt.

**U**drøtpegetegn i et likesidet trekant har til hensikt å varsle brukeren om viktige drifts- og vedlikeholdsmessige (servicerelaterede) anvisninger i håndboken som leveres med produktet.

**A**dvarsel: For å redusere risiko for ild eller elektrisk stød må apparatet ikke udsættes for regn eller fugt.

**U**drøtpegetegn i et likesidet trekant har til hensikt å varsle brukeren om viktige drifts- og vedlikeholdsmessige (servicerelaterede) anvisninger i håndboken som leveres med produktet.

**A**dvarsel: For å redusere risiko for ild eller elektrisk stød må apparatet ikke udsættes for regn eller fugt.

**U**drøtpegetegn i et likesidet trekant har til hensikt å varsle brukeren om viktige drifts- og vedlikeholdsmessige (servicerelaterede) anvisninger i håndboken som leveres med produktet.

**A**dvarsel: For å redusere risiko for ild eller elektrisk stød må apparatet ikke udsættes for regn eller fugt.

**U**drøtpegetegn i et likesidet trekant har til hensikt å varsle brukeren om viktige drifts- og vedlikeholdsmessige (servicerelaterede) anvisninger i håndboken som leveres med produktet.

**A**dvarsel: For å redusere risiko for ild eller elektrisk stød må apparatet ikke udsættes for regn eller fugt.

**U**drøtpegetegn i et likesidet trekant har til hensikt å varsle brukeren om viktige drifts- og vedlikeholdsmessige (servicerelaterede) anvisninger i håndboken som leveres med produktet.

**A**dvarsel: For å redusere risiko for ild eller elektrisk stød må apparatet ikke udsættes for regn eller fugt.

**U**drøtpegetegn i et likesidet trekant har til hensikt å varsle brukeren om viktige drifts- og vedlikeholdsmessige (servicerelaterede) anvisninger i håndboken som leveres med produktet.

**A**dvarsel: For å redusere risiko for ild eller elektrisk stød må apparatet ikke udsættes for regn eller fugt.

**U**drøtpegetegn i et likesidet trekant har til hensikt å varsle brukeren om viktige drifts- og vedlikeholdsmessige (servicerelaterede) anvisninger i håndboken som leveres med produktet.

**A**dvarsel: For å redusere risiko for ild eller elektrisk stød må apparatet ikke udsættes for regn eller fugt.

**U**drøtpegetegn i et likesidet trekant har til hensikt å vars